



ประกาศองค์การบริหารส่วนตำบลเขาขาว
เรื่อง กำหนดโครงสร้างการแบ่งส่วนราชการและอำนาจหน้าที่ของส่วนราชการ

.....
ตามที่องค์การบริหารส่วนตำบลเขาขาว ได้มีประกาศลงวันที่ ๘ ตุลาคม ๒๕๖๓ เรื่อง การกำหนดโครงสร้างการแบ่งส่วนราชการขององค์การบริหารส่วนตำบลเขาขาวแล้ว นั้น

เนื่องจากคณะกรรมการพนักงานส่วนตำบลจังหวัดสตูล ได้มีการแก้ไขปรับปรุงหลักเกณฑ์และเงื่อนไขเกี่ยวกับโครงสร้างการแบ่งส่วนราชการฯ และการกำหนดกอง สำนัก หรือส่วนราชการที่เรียกชื่ออย่างอื่นขององค์การบริหารส่วนตำบล โดยได้มีประกาศคณะกรรมการพนักงานส่วนตำบลจังหวัดสตูล เรื่อง หลักเกณฑ์และเงื่อนไขเกี่ยวกับโครงสร้างการแบ่งส่วนราชการ วิธีการบริหารและการปฏิบัติงานของพนักงานส่วนตำบล และกิจการอันเกี่ยวกับการบริหารงานบุคคลในองค์การบริหารส่วนตำบล พ.ศ. ๒๕๖๓ ลงวันที่ ๓๐ ธันวาคม ๒๕๖๓ และประกาศคณะกรรมการพนักงานส่วนตำบลจังหวัดสตูล เรื่อง กำหนดกอง สำนัก หรือส่วนราชการที่เรียกชื่ออย่างอื่นขององค์การบริหารส่วนตำบล พ.ศ. ๒๕๖๓ ลงวันที่ ๓๐ ธันวาคม ๒๕๖๓

เพื่อให้การกำหนดโครงสร้างการแบ่งส่วนราชการและการกำหนดกอง สำนัก หรือส่วนราชการที่เรียกชื่ออย่างอื่นขององค์การบริหารส่วนตำบลเขาขาว เป็นไปตามประกาศกำหนดหลักเกณฑ์เกี่ยวกับการบริหารงานบุคคลฯ ดังกล่าว อาศัยอำนาจตามความในข้อ ๕ ของประกาศคณะกรรมการพนักงานส่วนตำบลจังหวัดสตูล เรื่อง หลักเกณฑ์และเงื่อนไขเกี่ยวกับโครงสร้างการแบ่งส่วนราชการ วิธีการบริหารและการปฏิบัติงานของพนักงานส่วนตำบล และกิจการอันเกี่ยวกับการบริหารงานบุคคลในองค์การบริหารส่วนตำบล พ.ศ. ๒๕๖๓ ข้อ ๔ ของประกาศคณะกรรมการพนักงานส่วนตำบลจังหวัดสตูล เรื่อง กำหนดกอง สำนักหรือส่วนราชการที่เรียกชื่ออย่างอื่นขององค์การบริหารส่วนตำบล พ.ศ.๒๕๖๓ และมติคณะกรรมการพนักงานส่วนตำบลจังหวัดสตูล ในการประชุม ครั้งที่ ๒/๒๕๖๔ เมื่อวันที่ ๒๔ กุมภาพันธ์ ๒๕๖๔ จึงยกเลิกประกาศองค์การบริหารส่วนตำบลเขาขาว เรื่อง การกำหนดโครงสร้างการแบ่งส่วนราชการขององค์การบริหารส่วนตำบลเขาขาว ลงวันที่ ๘ ตุลาคม ๒๕๖๓ และกำหนดโครงสร้างการแบ่งส่วนราชการขององค์การบริหารส่วนตำบลเขาขาว ดังนี้

๑. สำนักปลัด

มีหน้าที่ความรับผิดชอบเกี่ยวกับ งานราชการทั่วไปขององค์การบริหารส่วนตำบล งานเลขานุการของนายกองค์การบริหารส่วนตำบล รองนายกองค์การบริหารส่วนตำบลและเลขานุการนายกองค์การบริหารส่วนตำบล งานกิจการสภาองค์การบริหารส่วนตำบล งานบริหารงานบุคคลของพนักงานส่วนตำบล ลูกจ้างประจำ และพนักงานจ้าง งานกิจการขนส่ง งานส่งเสริมการท่องเที่ยว งานการพาณิชย์ งานป้องกันและบรรเทาสาธารณภัย งานเทศกิจ งานรักษาความสงบเรียบร้อย งานจราจร งานวิเทศสัมพันธ์ งานประชาสัมพันธ์ งานส่งเสริมและพัฒนาเทคโนโลยีสารสนเทศ งานนิติการ งานการเลือกตั้ง และราชการที่มีได้กำหนดให้เป็นหน้าที่ของกอง สำนัก หรือส่วนราชการใดในองค์การบริหารส่วนตำบลเป็นการเฉพาะ รวมทั้งกำกับและเร่งรัดการปฏิบัติราชการขององค์การบริหารส่วนตำบลให้เป็นไปตามนโยบาย แนวทาง และแผนการปฏิบัติราชการขององค์การบริหารส่วนตำบล งานบริการข้อมูล สถิติ ช่วยเหลือให้คำแนะนำทางวิชาการ งานอื่น ๆ ที่เกี่ยวข้องและที่ได้รับมอบหมาย โดยมีการแบ่งส่วนราชการภายในสำนักปลัด ดังนี้

- ๑.๑ งานบริหารทั่วไป
- ๑.๒ งานการเจ้าหน้าที่
- ๑.๓ งานนโยบายและแผน
- ๑.๔ งานนิติการ
- ๑.๕ งานป้องกันและบรรเทาสาธารณภัย
- ๑.๖ งานกิจการสภา อบต.

๒. กองคลัง

มีหน้าที่ความรับผิดชอบเกี่ยวกับ งานการจ่ายเงิน การรับเงิน การจัดเก็บภาษี ค่าธรรมเนียม และการพัฒนารายได้ งานสรุปผล สถิติการจัดเก็บภาษี ค่าธรรมเนียม งานนำส่งเงิน การเก็บรักษาเงินและเอกสารทางการเงิน งานการตรวจสอบใบสำคัญ ฎีกาทุกประเภท งานการจัดทำบัญชี งานตรวจสอบบัญชีทุกประเภท งานเกี่ยวกับเงินเดือน ค่าจ้าง ค่าตอบแทน เงินบำเหน็จ บำนาญและเงินอื่น ๆ งานจัดทำหรือช่วยจัดทำงบประมาณและเงินนอกงบประมาณ งานเกี่ยวกับสถานะการเงินการคลัง งานการจัดสรรเงินต่าง ๆ งานทะเบียนคุมเงินรายได้และรายจ่ายต่างๆ งานควบคุมการเบิกจ่ายเงิน งานทำงานทดลองประจำเดือนและประจำปี งานเกี่ยวกับการจัดซื้อ จัดจ้าง จัดหา งานทะเบียนคุม งานการจำหน่าย พัสดุ ครุภัณฑ์และทรัพย์สินต่าง ๆ งานเกี่ยวกับเงินประกันสัญญาทุกประเภท งานบริการข้อมูล สถิติ ช่วยเหลือให้คำแนะนำทางวิชาการ ด้านการเงิน การคลัง การบัญชี การพัสดุและทรัพย์สิน งานอื่นๆ ที่เกี่ยวข้องและที่ได้รับมอบหมาย โดยมีการแบ่งส่วนราชการภายในกองคลัง ดังนี้

- ๒.๑ งานการเงินและบัญชี
- ๒.๒ งานพัฒนาและจัดเก็บรายได้
- ๒.๓ งานทะเบียนทรัพย์สินและพัสดุ

๓. กองช่าง

มีหน้าที่ความรับผิดชอบเกี่ยวกับ งานสำรวจ งานออกแบบและเขียนแบบ งานประมาณราคา งานจัดทำราคากลาง งานจัดทำข้อมูลทางด้านวิศวกรรมต่าง ๆ งานจัดเก็บและทดสอบคุณภาพวัสดุ งานจัดทำทะเบียนประวัติโครงสร้างพื้นฐาน อาคาร สะพาน คลอง แหล่งน้ำ งานติดตั้งซ่อมบำรุงระบบไฟส่องสว่างและไฟสัญญาณจราจร งานปรับปรุงภูมิทัศน์ งานผังเมืองตามพระราชบัญญัติการผังเมือง งานการควบคุมอาคารตามระเบียบกฎหมาย งานตรวจสอบการก่อสร้าง งานจัดทำแผนปฏิบัติงานการก่อสร้างและซ่อมบำรุงประจำปี งานควบคุมการก่อสร้างและซ่อมบำรุง งานจัดทำประวัติ ติดตาม ควบคุมการปฏิบัติงานเครื่องจักรกลและยานพาหนะ งานจัดทำทะเบียนประวัติการใช้เครื่องจักรกลและยานพาหนะ งานแผนการบำรุงรักษาเครื่องจักรกลและยานพาหนะ งานเกี่ยวกับการประปา งานเกี่ยวกับการช่างสุขาภิบาล งานช่วยเหลือสนับสนุนเครื่องจักรกล งานช่วยเหลือสนับสนุนการป้องกันและบรรเทาสาธารณภัย งานช่วยเหลือสนับสนุนด้านทรัพยากรธรรมชาติและสิ่งแวดล้อม งานจัดทำทะเบียนควบคุมการจัดซื้อ เก็บรักษา การเบิกจ่ายวัสดุ อุปกรณ์ อะไหล่ น้ำมันเชื้อเพลิง งานบริการข้อมูล สถิติ ช่วยเหลือให้คำแนะนำทางวิชาการด้านวิศวกรรมต่าง ๆ งานอื่น ๆ ที่เกี่ยวข้องและที่ได้รับมอบหมาย โดยมีการแบ่งส่วนราชการภายในกองช่าง ดังนี้

- ๓.๑ งานก่อสร้าง
- ๓.๒ งานออกแบบและควบคุมอาคาร
- ๓.๓ งานประสานสาธารณูปโภค

๔. กองสาธารณสุขและสิ่งแวดล้อม

มีหน้าที่ความรับผิดชอบเกี่ยวกับ งานการศึกษา ค้นคว้า วิจัย วิเคราะห์และจัดทำแผนงาน ด้านสาธารณสุข งานส่งเสริมสุขภาพ งานป้องกันเฝ้าระวังและควบคุมโรคติดต่อและโรคไม่ติดต่อ งานสุขภาพในสถานประกอบการ งานสุขภาพชุมชน งานอนามัยสิ่งแวดล้อม งานคุ้มครองผู้บริโภค งานให้บริการด้านสาธารณสุข งานเภสัชกรรม งานพยาธิวิทยา งานรังสีวิทยา งานวิชาการทางการแพทย์ งานวิเคราะห์ทางวิทยาศาสตร์ งานการแพทย์ งานการแพทย์ฉุกเฉิน งานรักษาพยาบาล งานศูนย์บริการสาธารณสุข งานโรงพยาบาลส่งเสริมสุขภาพตำบล งานบริหารสาธารณสุข งานส่งเสริมป้องกันควบคุมโรค งานเวชปฏิบัติครอบครัว งานหลักประกันสุขภาพตำบล งานมาตรฐานและคุณภาพหน่วยบริการ งานยุทธศาสตร์สาธารณสุข งานกฎหมายสาธารณสุข งานแพทย์แผนไทย งานส่งเสริมสนับสนุนการแพทย์แผนไทย งานกายภาพและอาชีวะบำบัด งานฟื้นฟูสมรรถภาพและจิตใจผู้ป่วย งานทันตสาธารณสุข งานบริการรักษาความสะอาด งานบริการและพัฒนาระบบจัดการมูลฝอย งานบริหารจัดการสิ่งปฏิกูล งานส่งเสริมสนับสนุนการพัฒนาคุณภาพชีวิตเด็ก สตรี ผู้สูงอายุ ผู้พิการ และผู้ด้อยโอกาส งานอาสาสมัครสาธารณสุข งานป้องกันและบำบัดการติดสารเสพติด งานสัตว์แพทย์ งานศึกษา ค้นคว้า วิจัย วิเคราะห์ กำหนดมาตรการและแผนดำเนินงานด้านสิ่งแวดล้อม การประเมินผลกระทบด้านสิ่งแวดล้อม การเฝ้าระวังและตรวจสอบคุณภาพสิ่งแวดล้อม งานส่งเสริมสนับสนุนด้านสิ่งแวดล้อม งานจัดทำและพัฒนาระบบฐานข้อมูลด้านการจัดการสิ่งแวดล้อม งานรณรงค์และการฝึกอบรม สร้างจิตสำนึกด้านสิ่งแวดล้อม งานวางแผนและจัดทำแผนดำเนินงานด้านการเฝ้าระวัง ควบคุมมลพิษทางน้ำ อากาศและเสียง งานเฝ้าระวัง บำบัด ตรวจสอบคุณภาพน้ำ อากาศ ของเสียและสารอันตรายต่าง ๆ งานบริการข้อมูล สถิติ ช่วยเหลือให้คำแนะนำทางงานอื่นๆ ที่เกี่ยวข้องและที่ได้รับมอบหมาย โดยมีการแบ่งส่วนราชการภายในกองสาธารณสุขและสิ่งแวดล้อม ดังนี้

- ๔.๑ งานอนามัยและสิ่งแวดล้อม
- ๔.๒ งานส่งเสริมสุขภาพและสาธารณสุข
- ๔.๓ งานรักษาความสะอาด
- ๔.๔ งานป้องกันและควบคุมโรค

๕. กองการศึกษา ศาสนาและวัฒนธรรม

มีหน้าที่ความรับผิดชอบเกี่ยวกับงานบริหารการศึกษา งานพัฒนาการศึกษา ทั้งการศึกษาในระบบการศึกษา การศึกษานอกระบบการศึกษา และการศึกษาตามอัธยาศัย เช่น การจัดการศึกษาปฐมวัย อนุบาลศึกษา ปฐมศึกษา มัธยมศึกษาและอาชีวศึกษา งานบริหารวิชาการด้านการศึกษา งานโรงเรียน งานกิจการนักเรียน งานการศึกษาปฐมวัย งานขยายโอกาสทางการศึกษา งานฝึกและส่งเสริมอาชีพ งานห้องสมุด งานพิพิธภัณฑ์ งานเครือข่ายทางการศึกษา งานศึกษานิเทศ งานส่งเสริมคุณภาพและมาตรฐานหลักสูตร งานพัฒนาสื่อเทคโนโลยีและนวัตกรรมทางการศึกษา งานการศาสนา งานบำรุงศิลปะ จารีตประเพณี ภูมิปัญญาท้องถิ่นและวัฒนธรรมอันดีของท้องถิ่น งานการกีฬาและนันทนาการ งานกิจกรรมเด็กเยาวชนและการศึกษานอกระบบ งานศูนย์พัฒนาเด็กเล็ก งานส่งเสริมสวัสดิการและกองทุนเพื่อการศึกษา งานบริหารงานบุคคลของพนักงานครู บุคลากรทางการศึกษา ลูกจ้าง และพนักงานจ้าง สังกัดสถานศึกษาและศูนย์พัฒนาเด็กเล็ก กรณียังไม่จัดตั้งกองการศึกษา งานบริการข้อมูล สถิติ ช่วยเหลือให้คำแนะนำทางวิชาการ รวมถึงงานอื่นๆ ที่เกี่ยวข้องหรือที่ได้รับมอบหมาย โดยมีการแบ่งส่วนราชการภายในกองการศึกษา ศาสนาและวัฒนธรรม ดังนี้

- ๕.๑ งานบริหารการศึกษา
- ๕.๒ งานส่งเสริมการศึกษา ศาสนาและวัฒนธรรม

.../๖. กองสวัสดิการสังคม

๖. กองสวัสดิการสังคม

มีหน้าที่ความรับผิดชอบเกี่ยวกับงานจัดทำแผนงานด้านการพัฒนาสังคม ด้านสวัสดิการสังคม และด้านสังคมสงเคราะห์ งานพัฒนาระบบ รูปแบบ มาตรการและวิธีการพัฒนาสังคม การจัดสวัสดิการสังคมและการสังคมสงเคราะห์ที่สอดคล้องกับสภาพปัญหาและความต้องการของประชาชน งานพัฒนาชุมชน งานสำรวจและจัดตั้งคณะกรรมการชุมชน งานจัดระเบียบชุมชน งานส่งเสริมสนับสนุนการจัดสวัสดิการสังคม แก่เด็ก สตรี ผู้สูงอายุ ผู้พิการ และผู้ด้อยโอกาส งานฝึกอบรมและเผยแพร่ความรู้เกี่ยวกับการพัฒนาชุมชน งานสังคมสงเคราะห์เด็ก สตรี ผู้สูงอายุ ผู้พิการ ทูพพลภาพ ผู้ด้อยโอกาส ผู้ไร้ที่พึ่ง ผู้ประสบภัยพิบัติต่าง ๆ งานสงเคราะห์เด็กและเยาวชน ผู้พิการทางร่างกายและสมอง งานสงเคราะห์เด็กและเยาวชนผู้ถูกทอดทิ้ง เร่ร่อน ไร้ที่พึ่ง ถูกทำร้ายร่างกาย งานส่งเสริมสวัสดิภาพเด็กและเยาวชนที่ประพฤติน่าไม่เหมาะสมแก่วัย งานสงเคราะห์ครอบครัวที่ประสบปัญหาความเดือดร้อนและเผยแพร่ความรู้เกี่ยวกับการดำเนินชีวิตในครอบครัว งานด้านจิตวิทยา งานจ่ายเงินเบี้ยยังชีพผู้สูงอายุ ผู้พิการ ฯลฯ งานบริการข้อมูล สถิติ ช่วยเหลือให้คำแนะนำทางวิชาการ งานอื่น ๆ ที่เกี่ยวข้องและที่ได้รับมอบหมาย โดยมีการแบ่งส่วนราชการภายในกองสวัสดิการสังคม ดังนี้

- ๖.๑ งานสวัสดิการและพัฒนาชุมชน
- ๖.๒ งานสังคมสงเคราะห์
- ๖.๓ งานส่งเสริมและพัฒนาอาชีพ

๗. กองส่งเสริมการเกษตร

มีหน้าที่ความรับผิดชอบเกี่ยวกับงานวิชาการเกษตรกรรม การศึกษา ค้นคว้า ทดลองและวิเคราะห์วิจัยทางการเกษตร การวิเคราะห์ดิน งานส่งเสริมการเกษตร การเพาะปลูก การปรับปรุงวิธีการผลิต การเก็บรักษาผลผลิตทางการเกษตร พืชไร่ พืชสวน สาธิตการปลูกพืช การปราบศัตรูพืช การใช้ปุ๋ย งานวิเคราะห์ วิจัยเพื่อควบคุมพันธุ์พืช การจัดและรักษามาตรฐานพันธุ์พืช การปรับปรุงบำรุงพันธุ์พืช การคัดพันธุ์พืช การขยายพันธุ์พืช งานจัดหาแหล่งน้ำและพัฒนาระบบชลประทานเพื่อการเกษตร งานส่งเสริมการแปรรูปผลิตภัณฑ์ทางการเกษตร งานบรรจุภัณฑ์และร้านค้าเกษตรกรรม งานส่งเสริมและพัฒนาระบบสหกรณ์ การเกษตร งานวิชาการปศุสัตว์ การศึกษา ค้นคว้า ทดลอง และวิเคราะห์วิจัยทางการปศุสัตว์ งานตรวจสอบ ควบคุมการเลี้ยงสัตว์ทั้งด้านสุขภาพ งานป้องกัน ฝ้าระวังและการบำบัดรักษาโรคระบาดสัตว์ การกักสัตว์ การปรับปรุงบำรุงพันธุ์สัตว์ ขยายพันธุ์สัตว์ เพาะพันธุ์สัตว์ การผลิตและจัดหาเชื้อเพื่อใช้ในการผสมเทียม การอนุบาลสัตว์ สถานพยาบาลสัตว์ งานตรวจสอบควบคุมการฆ่าสัตว์ การแปรรูปผลิตภัณฑ์จากสัตว์ งานส่งเสริมให้เกษตรกรทำการเลี้ยงสัตว์เศรษฐกิจ การกำกับตรวจสอบการลักลอบขนส่ง การค้า การจำหน่าย เนื้อสัตว์ป่าสงวน งานคุ้มครองดูแลและบำรุงรักษาทรัพยากรธรรมชาติ งานส่งเสริมสนับสนุนการอนุรักษ์ ทรัพยากรธรรมชาติและสิ่งแวดล้อม การอนุรักษ์ดิน แหล่งน้ำธรรมชาติ ป่าไม้ งานตามกฎหมายว่าด้วยโรคระบาดสัตว์ กฎหมายว่าด้วยการบำรุงพันธุ์สัตว์ กฎหมายว่าด้วยการควบคุมคุณภาพอาหารสัตว์ กฎหมายว่าด้วย สถานพยาบาลสัตว์ กฎหมายว่าด้วยโรคพิษสุนัขบ้า และกฎหมายอื่นที่เกี่ยวข้อง งานส่งเสริมสนับสนุนวิชาการ เกษตรและเทคโนโลยีทางการเกษตร งานศูนย์ถ่ายทอดเทคโนโลยีทางการเกษตร งานฝึกอบรมเผยแพร่ความรู้แก่ เกษตรกร งานบริการข้อมูล สถิติ ช่วยเหลือให้คำแนะนำทางวิชาการ งานอื่น ๆ ที่เกี่ยวข้องและที่ได้รับ มอบหมาย โดยมีการแบ่งส่วนราชการภายในกองส่งเสริมการเกษตร ดังนี้

- ๗.๑ งานส่งเสริมการเกษตร
- ๗.๒ งานอนุรักษ์แหล่งน้ำและป่าไม้

๘. หน่วยตรวจสอบภายใน

มีหน้าที่ความรับผิดชอบเกี่ยวกับ งานจัดทำแผนการตรวจสอบภายในประจำปี งานการตรวจสอบความถูกต้องแลเชื่อถือได้ของเอกสารการเงิน การบัญชี เอกสารการรับการจ่ายเงินทุกประเภท ตรวจสอบการเก็บรักษาหลักฐานการเงิน การบัญชี งานตรวจสอบการสรรหาพัสดุและทรัพย์สิน การเก็บรักษาพัสดุ และทรัพย์สิน งานตรวจสอบการทำประโยชน์จากทรัพย์สินขององค์การบริหารส่วนตำบล งานตรวจสอบติดตามและการประเมินผลการดำเนินงานตามแผนงาน โครงการให้เป็นไปตามนโยบาย วัตถุประสงค์และเป้าหมายที่กำหนดอย่างมีประสิทธิภาพ ประสิทธิผลและประหยัด งานวิเคราะห์ และประเมินความมีประสิทธิภาพ ประหยัด คุ่มค่า ในการใช้ทรัพยากรของส่วนราชการต่าง ๆ งานประเมินการควบคุมภายในของหน่วยรับตรวจ งานรายงานผลการตรวจสอบภายใน งานบริการข้อมูล สถิติ ช่วยเหลือให้คำแนะนำแนวทางแก้ไข ปรับปรุงการปฏิบัติงานแก่หน่วยรับตรวจและผู้เกี่ยวข้อง งานอื่น ๆ ที่เกี่ยวข้องและที่ได้รับมอบหมาย โดยมีการแบ่งส่วนราชการภายในหน่วยตรวจสอบภายใน ดังนี้

๘.๑ งานตรวจสอบภายใน

จึงประกาศให้ทราบโดยทั่วกัน

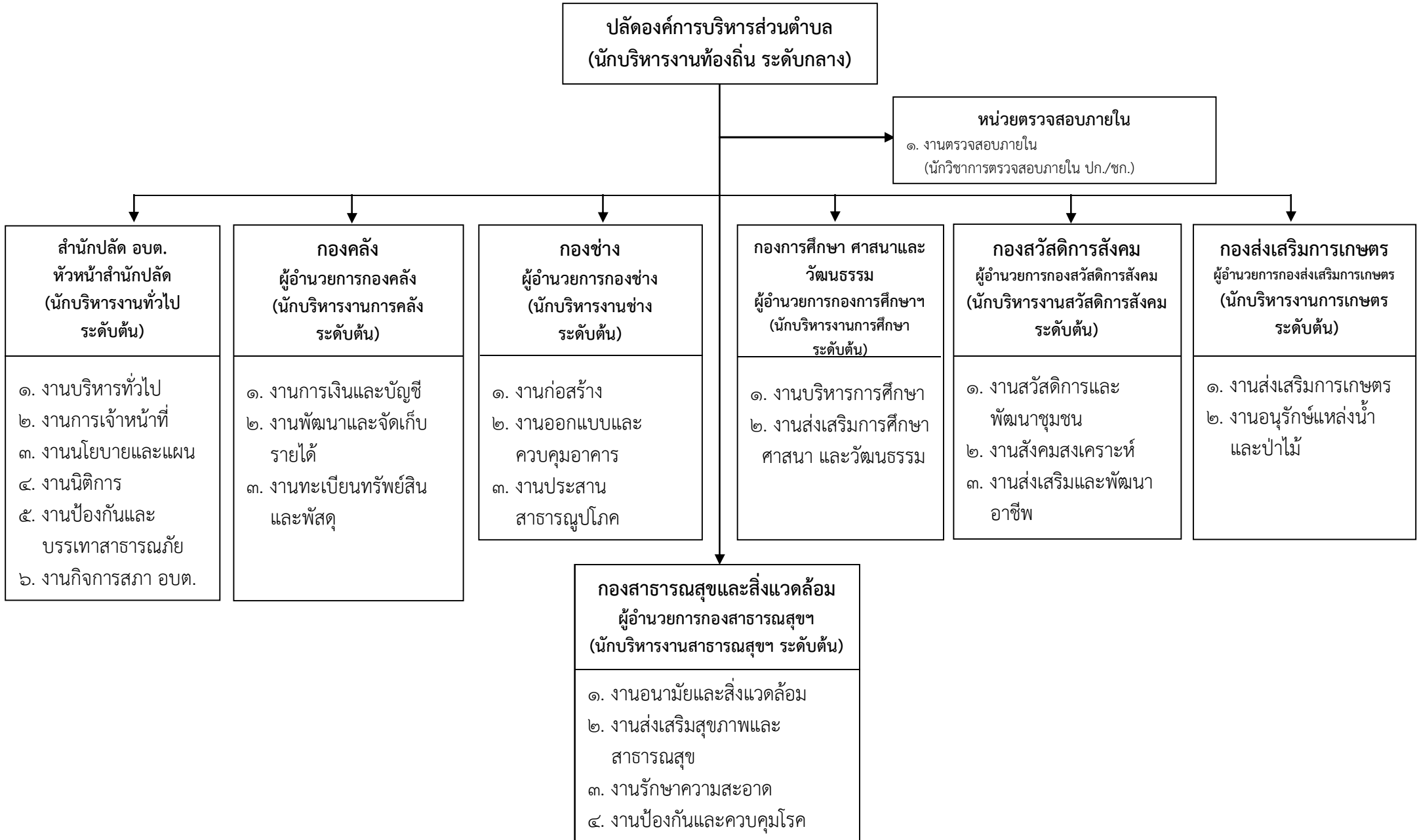
ประกาศ ณ วันที่ ๑๐ มีนาคม พ.ศ. ๒๕๖๔

๒๕๖๔.

(นายนพดล นงเกษม)

นายกองค์การบริหารส่วนตำบลเขาขาว

โครงสร้างส่วนราชการและระดับตำแหน่งขององค์การบริหารส่วนตำบลเขาขาว อำเภอละงู จังหวัดสตูล
องค์การบริหารส่วนตำบลประเภทสามัญ



กรอบอัตรากำลังตามโครงสร้างการแบ่งส่วนราชการขององค์การบริหารส่วนตำบลเขาขาว อำเภอลงู จังหวัดสตูล

